

Kampania
NAKIEROWANI NA
BEZPIECZEŃSTWO

**Nakierowani na
bezpieczeństwo**



Dopnij swego!
Dojedź bezpiecznie do celu.



Edycja I.
Dopnij swego!
Dojedź bezpiecznie
do celu.

Zdarzenie drogowe

Cement Ożarów, droga wojewódzka 79

CO Wypadek drogowy z udziałem cementowozu Oddziału Spedycja. Na drodze krajowej nr 79 zestaw z cementem poruszał się w kierunku Warszawy, gdy na skrzyżowaniu z drogi podporządkowanej od strony Bałtowa wyjechał samochód osobowy, doszło do zderzenia. Kierowca samochodu osobowego zginął na miejscu (nie miał zapiętego pasa). Kierowca spedycji Ożarów został ranny.

KIEDY 15.10.2019; około godz. 6:00

GDZIE Droga krajowa 79, miejscowość Czekarzewice

WAGA / ZNACZENIE:

BEZPIECZEŃSTWO Uraz dłoni, biodra i okolicy oka

CZĘSTOTLIWOŚĆ Pierwsze takie zdarzenie

KOSZT Całkowite zniszczenie zestawu

WPŁYW NA ŚRODOWISKO Uwolnienie cementu z beczki

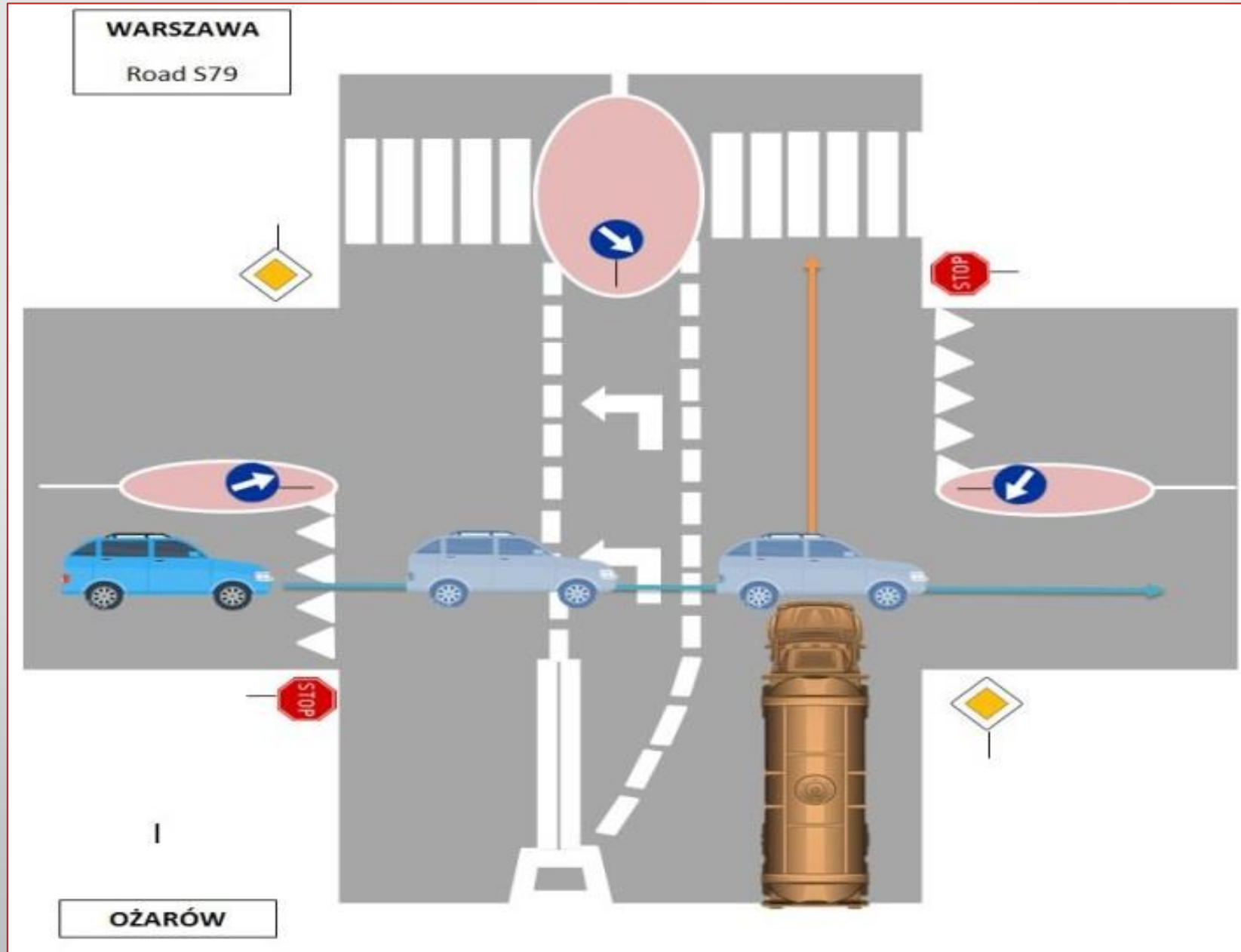
WPŁYW NA JAKOŚĆ Nie dotyczy



Dopnij swego!
Dojeźdź bezpiecznie do celu.



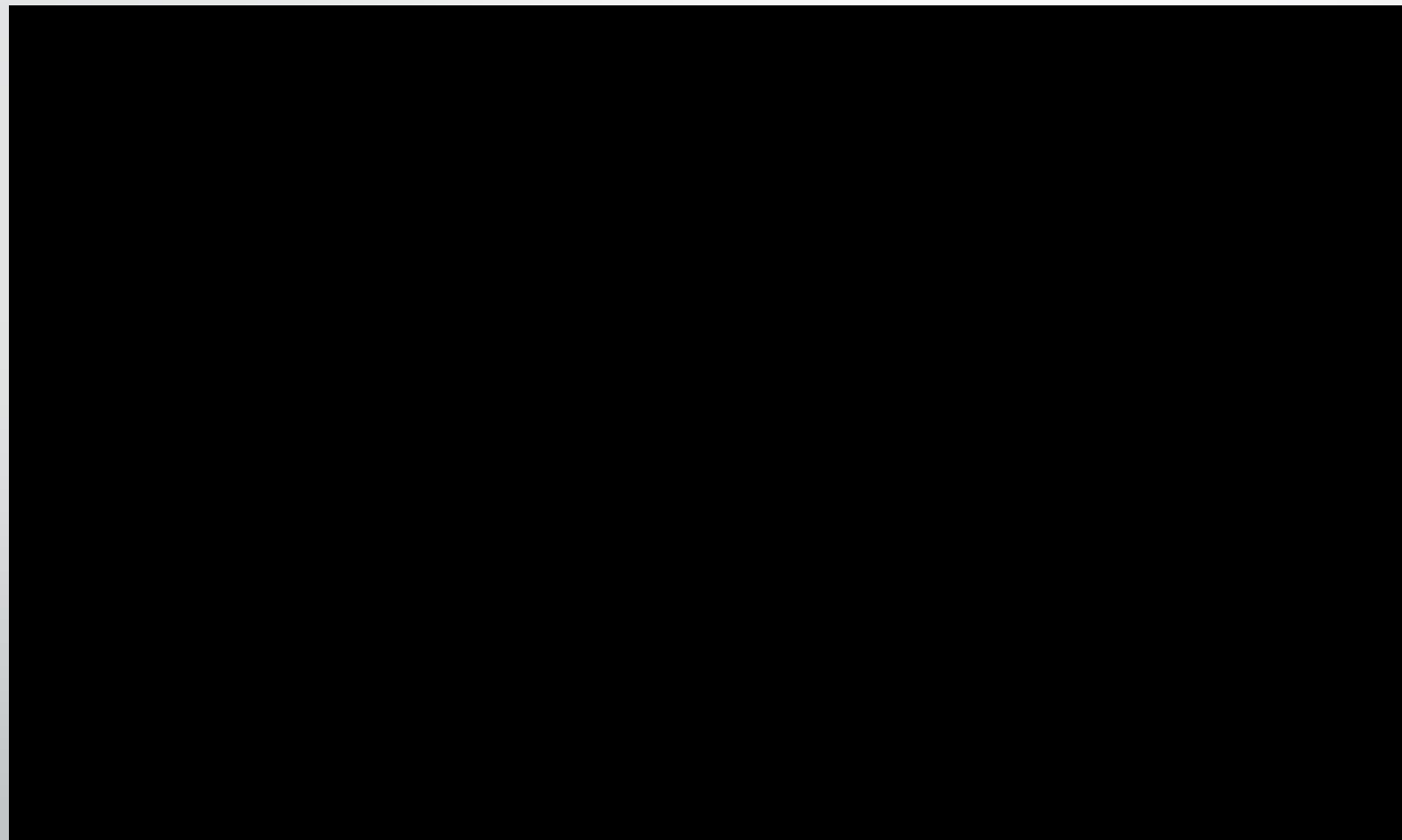
Rekonstrukcja zdarzenia



Dopnij swego!
Dojeżdż bezpiecznie do celu.



Kto z nas zapina pasy?



**Nakierowani na
bezpieczeństwo**



**Dopnij swego!
Dojedź bezpiecznie do celu.**



83%

kierowców

87%

pasażerów jadących z przodu

Na tylnych siedzeniach pasy zapina już tylko nieco ponad połowa pasażerów (dane z 2013 r.).

<https://www.krbrd.gov.pl/pl/aktualnosci/nowe-dane-dot-stosowania-pasow-bezpieczenstwa-w-polsce.html>

Dopnij swego!
Dojedź bezpiecznie do celu.



W innych pojazdach stopień zapinania pasów był zdecydowanie niższy i wynosił:

36 % - w samochodach ciężarowych

54 % - w ciężarowych z przyczepą

66 % - w samochodach dostawczych

26 % - w taksówkach



W ostatnich tego typu badaniach prowadzonych w Polsce w 2008 r., stopień zapinania pasów był o ok. 6% niższy.

Dopnij swego!
Dojedź bezpiecznie do celu.



Mimo poprawy, sytuacja w naszym kraju ciągle odbiega od większości krajów UE, gdzie w samochodach osobowych poziom zapinania pasów jest wyższy i tylko dla kierowców i pasażerów siedzących z przodu wynosi powyżej 90%.

9 NA 10 OSÓB ZAPINA PASY BEZPIECZEŃSTWA



Dopnij swego!
Dojeżdź bezpiecznie do celu.



Fakty i mity na temat zapinania pasów

Mit

Zapięte pasy mogą uniemożliwić wydostanie się z płonącego pojazdu.

Fakt

Statystyki wypadków wskazują jednak, że jedynie 0,5 % wypadków drogowych wiąże się z pożarem auta.

Mit

Podczas wypadku lepiej wypaść z auta, niż być w nim uwięzionym.

Fakt

Badania wskazują, że w przypadku wyrzucenia ciała przez przednią szybę, ryzyko odniesienia ciężkich ran jest 25 razy większe, a ryzyko śmierci – 6 razy większe.

Źródło : <http://moto.pl/MotoPL/7,88389,24550438,zapinac-czy-nie-czyli-fakty-i-mity-na-temat-pasow-bezpieczenstwa.html>



Fakty i mity na temat zapinania pasów

Mit

Poduszki powietrzne to wystarczające zabezpieczenie w razie wypadku.

Fakt

Poduszka powietrzna redukuje ryzyko śmierci o 50 % tylko wtedy, gdy podczas wypadku działa wspólnie z pasami bezpieczeństwa.

Mit

Na tylnym siedzeniu nie trzeba zapinać pasów.

Fakt

Pasażerowie na tylnym siedzeniu są tak samo narażeni na poważne obrażenia jak osoby siedzące z przodu samochodu. Ponadto, w razie wypadku, są śmiertelnym zagrożeniem dla podróżujących z przodu.

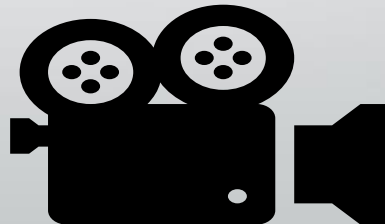


Symulator zderzenia



Co mówi prawo?

- Za jazdę bez zapiętych pasów bezpieczeństwa odpowiada osoba, która tego obowiązku nie dopełniła. Karą za prowadzenie samochodu bez zapiętych pasów bezpieczeństwa jest obecnie **100 zł mandatu i 2 punkty karne**.
- Kierowca jest zobowiązany upewnić się, czy wszyscy w pojeździe mają zapięte pasy bezpieczeństwa. Jeżeli tego nie zrobi, naraża się na kolejne 100 zł mandatu i 4 punkty karne. (art. 45 ust. 2 pkt 3 Ustawy z dnia 20 czerwca 1997r. Prawo o ruchu drogowym (Dz. U. z 2005r Nr 108 poz. 908)).
- W sytuacji, kiedy kierowca upomniał pasażerów, aby zapięli pasy a nie był świadomy, że osoby podróżujące nie zastosowały się do polecenia, to nie zapłaci mandatu. Wtedy to każdy pasażer, który nie zapiął pasów otrzyma mandat 100 zł.



Dopnij swego!
Dojedź bezpiecznie do celu.





Liczba Amerykanów, którzy zginęli w wypadkach drogowych w 2017 z powodu niezapiętych pasów bezpieczeństwa



Liczba Amerykanów, którzy zostali uratowani w 2017 r. ponieważ mieli zapięte pasy podczas wypadku.

Dopnij swego!
Dojeżdź bezpiecznie do celu.



A polskie statystyki?

Statystycznie (dane za 2018r.)

- Najwięcej wypadków ma miejsce:
 - w piątki
 - w październiku
 - między godziną 16-16:59
- Najłatwiej zostać zabitym podczas wypadku drogowego w województwie kujawsko-pomorskim (17,6 ofiar/ 100 wypadków).
- Najczęściej mamy do czynienia z bocznym najechaniem pojazdów.
- Najczęściej przyczyną wypadku jest nieustąpienie pierwszeństwa przejazdu lub niedostosowanie prędkości do warunków panujących na drodze.
- Sprawcami ponad 70% wypadków są mężczyźni.

Ale nikt nie analizuje skutków wypadków pod kątem stosowania pasów bezpieczeństwa!!!



Dopnij swego!
Dojeżdż bezpiecznie do celu.



Dopiąłeś swego?



Dopnij swego!
Dojedź bezpiecznie do celu.



Historia pasów na świecie

Pasy bezpieczeństwa w seryjnych samochodach na szerszą skalę po raz pierwszy zastosowało Volvo w 1958 roku. Były to pasy trzypunktowe. Pasy bezpieczeństwa ciągle ulepszano, głównie ich mocowanie, ale generalny schemat jest niezmienny od ponad pół wieku.



Firma Volvo zrzekła się swojego patentu dotyczącego pasów w imię zapewnienia wyższego poziomu bezpieczeństwa w autach wszystkich marek. Jak lubią mawiać „teraz w każdym aucie na świecie jest coś z volvo”.

Kilka lat przed Volvo pasy biodrowe jako dodatkowe wyposażenie wprowadził do swojej oferty FORD. Niestety nie cieszyły się one zainteresowaniem kupujących.

Dopnij swego!
Dojeźdź bezpiecznie do celu.



A w Polsce?



1972 r. - obowiązek montażu pasów przy przednich siedzeniach

1983 r. - wprowadzono przepis o ich obowiązkowym zapinaniu poza terenem zabudowanym

1991 r. - obowiązek zapinania pasów zaczął obowiązywać również w terenie zabudowanym, a także objął pasażerów jadących na tylnej kanapie, jeśli pasy były tam zamontowane (obowiązkowo musiały być jedynie przygotowane punkty do ich mocowania)

Dopnij swego!
Dojeżdż bezpiecznie do celu.



Poznajcie Grahama!

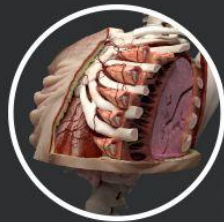
Postać zaprojektowaną tak, aby przeżyć wypadek.



CZASZKA



SZYJA



ŻEBRA



NOGI



MÓZG



TWARZ



SKÓRA



KOLANA



Mózg Grahama jest taki sam jak twój, ale jego czaszka jest znacznie większa, z większą ilością płynu mózgowo-rdzeniowego i więzadeł, które podciągają mózg w przypadku zderzenia.



Czaszka Grahama została zaprojektowana tak, aby pochłaniała więcej uderzeń podobnie jak hełm. Struktura jego czaszki jest większa, z wbudowanymi strefami zgniotu, które pochłaniają wszelkie siły uderzenia.



Szyja nie ma wystarczającej siły, aby powstrzymać głowę przed przemieszczeniem się do przodu podczas zderzenia. Dodatkowo zagrożony jest rdzeń kręgowy przebiegający przez szyję. Projekt Grahama rozwiązuje ten problem, po prostu nie mając szyi. Usunięcie szyi sprawiło że Graham utracił możliwość poruszania głową. Żebra, jako struktura ochronna, zostały wysunięte w górę, aby sięgnąć czaszki, wzmacniając szyję strukturą przypominającą kołnierz ortopedyczny, która chroni głowę przed obrażeniami, gdy nastąpi nagły ruch.



Graham ma raczej płaską twarz. Jego nos jest zmniejszony, a uszy są chronione przez większą strukturę czaszki i szyi. Tkanę tłuszczową dodano wokół wystających obszarów, takich jak jego kości policzkowe, aby pomóc w dalszym absorbowaniu energii przy uderzeniu.

Dopnij swego!
Dojeżdź bezpiecznie do celu.

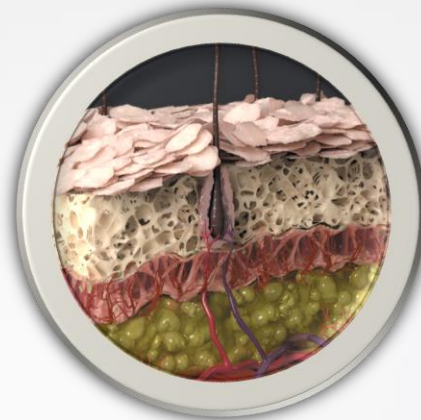




Żebra są jednym z najskuteczniejszych środków ochronnych dla naszych narządów. Graham został zaprojektowany z mocniejszymi żebrami, aby zapewnić mu lepszą ochronę podczas wypadku. Jego klatka piersiowa jest duża i beczkowata, aby wytrzymać większe uderzenia. Jednak jego tułów jest bardziej podobny do poduszki powietrznej niż zbroi. Worki, które wykonują podobną pracę jak poduszka powietrzna, zostały umieszczone między żebrami Grahama, zapewniając dodatkową ochronę dla serca i innych ważnych organów.



Kolana Grahama poruszają się we wszystkich kierunkach. Jego stawy kolanowe są wzmocnione dodatkowymi ścięgnami, które zapewniają dodatkową elastyczność i pozwalają kolanom zginać się na inne sposoby. Oznacza to, że gdy dochodzi do wypadku, jego kolana mają większą szansę na zachowanie swojej struktury i są mniej narażone na obrażenia.



Graham ma grubszą i twardszą skórę, aby chronić i redukować otarcia i uszkodzenia. Jest to jeszcze bardziej widoczne wokół ramion, łokci i dłoni - obszarów, które często są instynktownie rozpostarte podczas próby łagodzenia skutków upadku.



Graham ma mocne, przypominające kopyto nogi z dodatkowymi stawami pozwalają mu szybko uskoczyć z drogi. Dodatkowe stawy w nogach Grahama zapewniają jego kończynom dolnym dodatkową elastyczność, aby zmniejszyć siłę uderzenia wywieraną na piszczel podczas wypadku.

**Dopnij swego!
Dojeźdź bezpiecznie do celu.**



Wyciągnijmy lekcje z czyiś wypadków...



Dopnij swego!
Dojeżdż bezpiecznie do celu.



**Nakierowani na
bezpieczeństwo**



**Dopnij swego!
Dojedź bezpiecznie do celu.**



Pamiętaj!!!

**Za niezapinanie pasów możesz
zapłacić swoim zdrowiem i życiem,
a nie tylko grzywną.**