

Wprowadzenie

Znaczna część osób pracujących w naszych zakładach to pracownicy oraz kierowcy pojazdów ciężarowych wykonawców do przewozu naszych produktów i innych ładunków po drogach publicznych. Nie jesteśmy w stanie nieustannie monitorować i kontrolować każdego aspektu postępowania i bezpieczeństwa wszystkich przewoźników świadczących nam usługi transportowe. Dlatego zmuszeni jesteśmy wdrożyć procedury nie tylko zapewniające, że każde przedsiębiorstwo transportowe będące naszym wykonawcą będzie w pełni świadome stawianych przez nas wymagań BHP, lecz również dające nam możliwość sprawdzenia, w jakim stopniu Ci wykonawcy przestrzegają tych procedur.

Do kierowców, którzy wykonują prace związane z dostawą i ustawianiem elementów prefabrykowanych, odnosi się także Zasada Chroniąca Życie nr 11.

Kluczowe elementy takiego systemu, związane z zarządzaniem bezpieczeństwem pracy przewoźników i kierowców, muszą obejmować następujące elementy:

- weryfikacja kierowców – w praktyce taka weryfikacja służy sprawdzeniu ich dotychczasowego doświadczenia jako kierowcy;
- programy szkoleniowe dla kierowców;
- monitorowanie fizycznej zdolności kierowcy do wykonywania pracy;
- standardy dotyczące pojazdów;
- zapewnienie obiektów umożliwiających kierowcom postępowanie zgodnie z zasadami obowiązującymi w firmie – miejsca do odpoczynku itp.;
- zarządzanie planem podróży kierowców (w krajach, gdzie takie przepisy obowiązują).

Wymagania te nie odnoszą się do:

- pojazdów wjeżdżających na teren zakładu pracy w celu odbioru (towaru) w imieniu któregoś z klientów;
- pojazdów dostarczających towary lub wyroby pochodzące od dostawcy zewnętrznego, np. dostawcy popiołu lotnego, sprzętu spawalniczego itp.;
- pojazdów firm kurierskich.

Konieczne jest:

- opracowanie i wdrożenie formalnych procedur mających na celu zapewnienie, że kierowcy wszystkich takich pojazdów przeszli formalne wstępne szkolenie BHP (szkolenie wprowadzające) odpowiadające specyfice pracy, jaką będą wykonywać. W ramach takiego szkolenia należy szczegółowo omówić:
 - zagrożenia związane z napowietrznymi liniami elektroenergetycznymi;
 - środki ostrożności wymagane podczas rozładunku przez przechylenie skrzyni zawierającej ładunek (wywrotki). Ten szczególny rodzaj działalności związanej z transportem charakteryzuje się znaczną ilością Zdarzeń Potencjalnie Poważnych;
 - wymagania zobowiązujące do stosowania środków ochrony indywidualnej;
 - wymagania BHP obowiązujące w tych zakładach CRH, z których kierowcy będą odbierać ładunek;
 - na co należy zwracać uwagę podczas przeglądu obsługi codziennej – OC (konieczne jest udokumentowanie takiego przeglądu);
 - gdy usługi świadczone przez przewoźnika na rzecz CRH obejmują przewóz ładunków mieszanych lub częściowych, przedsiębiorstwo transportowe zobowiązane jest opracować programy szkoleń obejmujące zasady BHP dotyczące zabezpieczenia/opasywania ładunków niepełnogabarytowych lub składających się z wielu części, np. palet z ułożonym na nich towarem;
 - politykę korzystania z telefonów komórkowych, gdzie wymagane jest stosowanie wyłącznie zestawów głośnomówiących podczas prowadzenia rozmów.

Podstawowym stawianym tu wymogiem jest posiadanie przez przedsiębiorstwa transportowe świadczące nam usługi dokumentacji potwierdzającej, że ich kierowcy przeszli takie szkolenie. Z kolei przedsiębiorstwo CRH zobowiązane jest wybiórczo i co jakiś czas sprawdzać taką dokumentację.

Reasumując, od świadczących nam usługi przedsiębiorstw transportowych wymagamy, aby objęli swoich kierowców szkoleniami poświęconymi problematyce określonej powyżej. W wielu przypadkach przedsiębiorstwa CRH mogą wspierać wykonawców usług transportowych w tym procesie, dostarczając im np. materiały szkoleniowe w postaci płyt DVD itp. Niekiedy, zwłaszcza w odniesieniu do stałych usługodawców, z którymi zawarto długoterminowe umowy o współpracy, dane przedsiębiorstwo CRH może samo zrealizować niektóre ze szkoleniowych wymagań lub zapewnić instruktora.

- aby każde przedsiębiorstwo transportowe pracujące na nasze zlecenie opracowało i wdrożyło procedury zapewniające, że wszyscy jego kierowcy posiadają ważne prawo jazdy uprawniające do kierowania i obsługi pojazdów danej kategorii. Natomiast przedsiębiorstwo CRH będące zleceniodawcą zobowiązane jest opracować i wdrożyć zasady okresowej kontroli funkcjonowania takich procedur w przedsiębiorstwach transportowych.

Wymagania opisane w punktach a) i b) powyżej muszą być włączone jako część procesu wstępnej kwalifikacji.

Zasada nr 8 – wymagania

1. Wszystkie przedsiębiorstwa transportowe (których pojazdy poruszają się po drogach publicznych) pracujące na rzecz CRH muszą posiadać programy formalnych szkoleń pogłębiających świadomość znaczenia przepisów BHP. Tematyka takiego programu powinna obejmować przynajmniej kwestie poruszone w punkcie a) powyżej. Z kolei każde przedsiębiorstwo CRH zobowiązane jest opracować i wdrożyć program okresowych kontroli **realizacji** wspomnianego programu szkoleń u poszczególnych wykonawców świadczących usługi transportowe.
2. Każda firma transportowa świadcząca usługi na rzecz CRH musi posiadać wewnętrzną bazę danych (w przypadku małych spółek może to być po prostu plik zawierający dane), zawierającą informacje na temat prawa jazdy posiadanego przez każdego z jej kierowców oraz ubezpieczenia obejmującego każdy jej pojazd (który mogłaby wykorzystywać do świadczenia usług na rzecz CRH).

Każde przedsiębiorstwo CRH zobowiązane jest opracować i wdrożyć program okresowych kontroli **posiadania** takiej bazy danych przez wykonawców świadczących usługi transportowe.

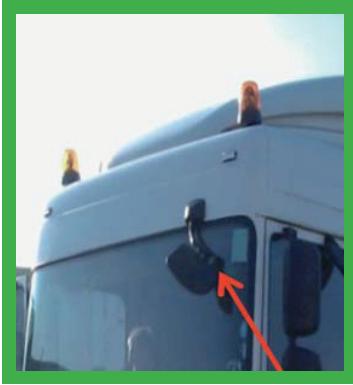
3. Wszyscy kierowcy pracujący dla przedsiębiorstwa transportowego zobowiązani są codziennie przeprowadzać i **dokumentować** wstępny przegląd pojazdu, tzw. obsługę codzienną (OC).

Zakres obsługi codziennej powinien obejmować przynajmniej:

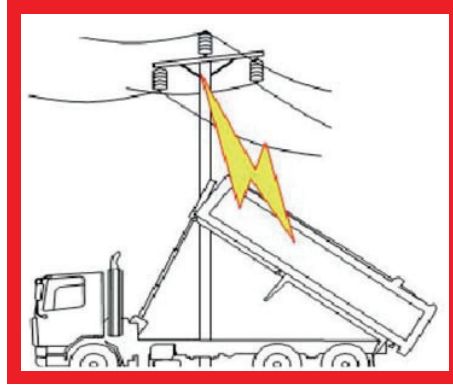
- oględziny każdej opony pojazdu;
- kontrolę stanu i położenia lusterek wstecznych pojazdu (w tym również tzw. lusterek bezpieczeństwa dla pieszych);
- sprawdzenie, czy wszystkie światła pojazdu są sprawne;
- sprawdzenie, czy układ ostrzegawczej sygnalizacji cofania jest sprawny.

Przedsiębiorstwa CRH są zobowiązane sprawdzać, czy kierowcy przeprowadzają kontrolę. Przedsiębiorstwa CRH nie wykonują takich kontroli w zastępstwie kierowców.

4. Jeśli usługi świadczone na rzecz CRH przez przedsiębiorstwo transportowe obejmują przewóz ładunków mieszanych lub częściowych (niepełnogabarytowych lub składających się z wielu części, np. palet z ułożonym na nich towarem), to w takim przypadku przedsiębiorstwo zobowiązane jest opracować szczegółowe programy szkoleń dotyczących zabezpieczenia/opasywania takich ładunków.
5. Od 1 marca 2018 r. wszystkie samochody ciężarowe pracujące dla CRH będą musiały być wyposażone w:
 - alarm dźwiękowy, który z chwilą otwarcia drzwi kabiny wygeneruje sygnał ostrzegający kierowcę o tym, że hamulec ręczny nie został zaciągnięty;
 - boczne bariery ochronne i oznakowanie dla pieszych/rowerzystów (patrz zdjęcie na stronie 66);
 - wszystkie sztywne (jednoczłonowe) samochody ciężarowe (wywrotki do transportu kruszyw i betonomieszarki do transportu betonu), zarówno własne jak i zakontraktowane, muszą być wyposażone w kamerę cofania lub system radarowy wspomagający cofanie;
 - wszystkie własne pojazdy przegubowe muszą być wyposażone w kamerę cofania lub system radarowy wspomagający cofanie.
6. Od 1 czerwca 2017 r. wszystkie nowo podpisane umowy z firmami transportowymi muszą zawierać wymagania dotyczące bezpieczeństwa znajdujące się na stronie 67.
7. Wewnątrzzakładowe wstępne szkolenie wprowadzające BHP dla kierowców pojazdów ciężarowych musi obejmować ocenę ich wiedzy. Dopuszczalnym rozwiązaniem jest również szkolenie kierowców prowadzone w trybie online (zanim przybędą oni na teren zakładu pracy).



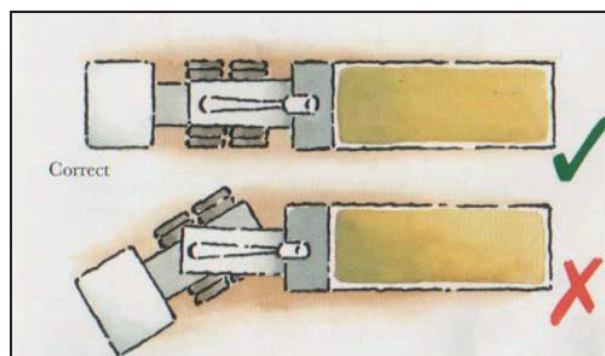
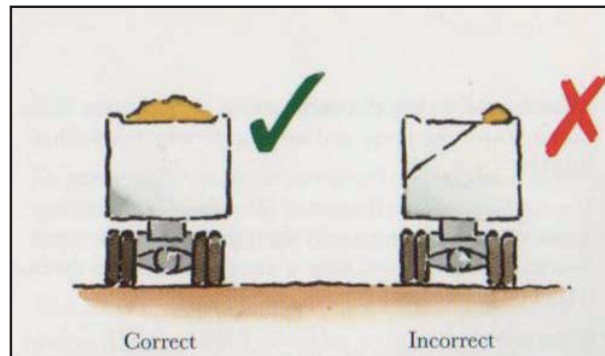
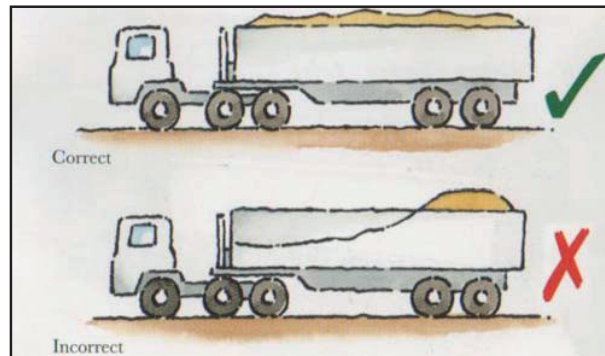
Lusterko bezpieczeństwa dla pieszych. Wymóg CRH.



Niebezpieczeństwo kontaktu z napowietrzną linią elektroenergetyczną. Wymóg CRH, który należy koniecznie omówić w ramach wstępnego szkolenia BHP (szkolenia wprowadzającego) dla przewoźników.

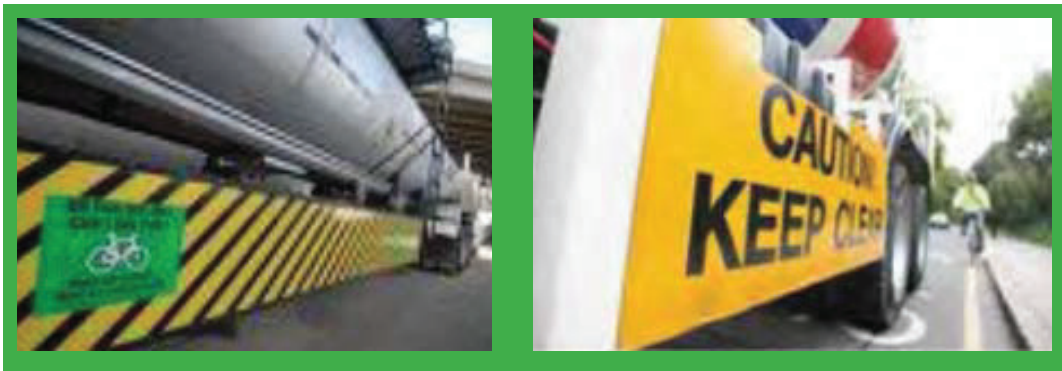


Przykładowa karta OC dla samochodu ciężarowego.

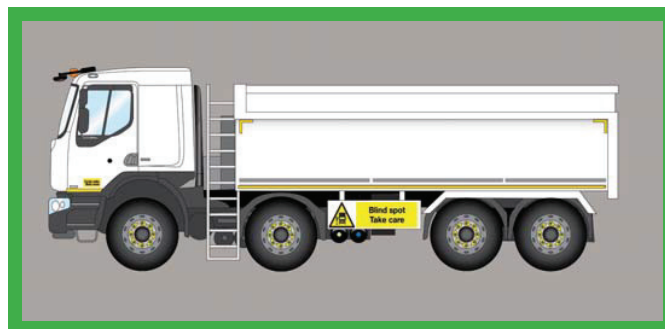
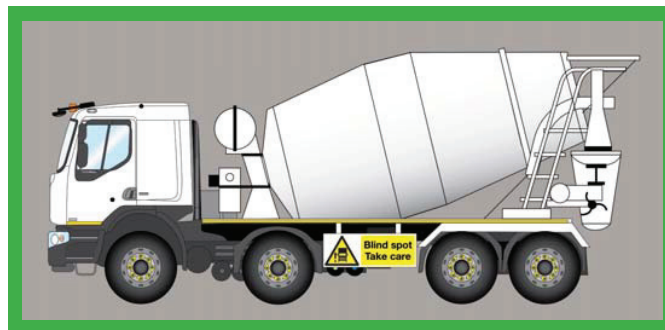


Zasady bezpiecznego załadunku i rozładunku. Należy je omówić w ramach wstępnego szkolenia BHP (szkolenia wprowadzającego) dla przewoźników.





Boczne bariery ochronne i oznakowanie dla pieszych/rowerzystów.



Wymagania w zakresie bezpieczeństwa – załącznik do umowy

Wykonawca świadczący usługi transportowe na rzecz CRH zobowiązany jest z chwilą podpisania umowy zaakceptować następujące wymagania:

- 1.1. Pomyślne przejście wstępnego procesu kwalifikacji zgodnie z odpowiednią procedurą obowiązującą w przedsiębiorstwie.
- 1.2. Przestrzeganie wymogów bezpieczeństwa CRH dotyczących kierowców i pojazdów oraz kluczowych aspektów opisanych w dokumencie „Bezpieczeństwo w transporcie – zakres kontroli CRH”, co obejmuje weryfikację następujących elementów:
 1. Przeprowadzanie przez kierowcę codziennej kontroli pojazdu (OC) przed jego uruchomieniem i rozpoczęciem pracy na zmianie.
 2. Posiadanie przez kierowcę odpowiednich środków ochrony indywidualnej w pojeździe.
 3. Prawidłowe działanie układu sygnalizacji ostrzegawczej cofania (alarmu cofania i kamery cofania lub podobnego systemu wykrywania przeszkody).
 4. Zamontowanie lusterka klasy VI pozwalającego dostrzec pieszych przed pojazdem.
 5. Prawidłowe działanie sygnału ostrzegawczego hamulca ręcznego – alarm uruchamia się, kiedy drzwi kierowcy są otwarte, a hamulec ręczny nie został zaciągnięty*.
 6. Boczne bariery ochronne z oznakowaniem ostrzegawczym przeznaczonym dla pieszych/rowerzystów*.
 7. Zabezpieczenie transportowanego ładunku (gdy jest to wymagane).

* wymagane od marca 2018 r.

- 1.3. Wszystkie nowe pojazdy zakupione przez wykonawcę transportowego po tym terminie powinny spełniać wszelkie wymogi bezpieczeństwa określone w odpowiedniej sekcji dotyczącej samochodów ciężarowych w publikacji CRH „Wytyczne zakupowe przy nabywaniu, dzierżawie maszyn i urządzeń. Wytyczne BHP” (tzw. Red Book).
- 1.4. Wykonawca świadczący usługi transportowe, który nie spełni wszystkich warunków kontroli bezpieczeństwa w transporcie, będzie podlegać sankcjom. System sankcji zostanie określony przez przedsiębiorstwo.

Przykład

- Negatywny wynik kontroli: 100 EUR (oraz niewpuszczenie na teren zakładu, jeśli lokalne kierownictwo uzna niezgodność za poważną).

- 1.5. Możliwość wprowadzenia dodatkowych sankcji ustanowionych na potrzeby danego przedsiębiorstwa.
- 1.6. Wykonawca usług transportowych jest zobowiązany do uczestnictwa w inicjatywach dotyczących zdrowia kierowców.